

# ПАМЯТНИКИ ИСТОРИИ И КУЛЬТУРЫ СССР

## (недвижимые)

СОЮЗНАЯ РЕСПУБЛИКА \_\_\_\_\_ РСФСР \_\_\_\_\_

~~Госинспекция по охране памятников при Министерстве Культуры РСФСР~~  
(наименование республиканского органа памятников)

# ПАСПОРТ

НАИМЕНОВАНИЕ ПАМЯТНИКА ЦЕРКОВЬ БОЖЬЕЙ МАТЕРИ ВСЕХ СКОРБЯЩИХ РАДОСТИ

ТИПОЛОГИЧЕСКАЯ  
ПРИНАДЛЕЖНОСТЬ

памятник археологии	памятник истории	памятник архитектуры	памятник монумент. иск-ва
		4	

1. ДАТИРОВКА ПАМЯТНИКА (или дата исторического события, с которым связано возникновение памятника—для памятников истории)

1814 г.

АДРЕС (местонахождение) ПАМЯТНИКА Горьковская область. Городецкий район.  
(АССР, край, область, район, автономная обл.,

с. Николо - Погост. Кладбище.

национальный округ, населенный пункт; пути подъезда)

ХАРАКТЕР  
СОВРЕМЕННОГО  
ИСПОЛЬЗОВАНИЯ

по перво- нач. назна- чению	культурно- просветит.	туристско- экскурсион.	лечебно- оздорови- тельн.	жилые помещения	хозяйст- венное	не исполь- зуется
	музей библ. клуб		болып. санат. д/отд.		учреждение торгов. промышл. склад	+

ПРИЛОЖЕНИЯ:

Фото общего вида— 4  
 Фото фрагментов— 7  
 Генплан— 1  
 Обмеры: план— 5  
           фасад—  
           разрез—  
 Схематический план  
 охранной зоны—

## VI. ИСТОРИЧЕСКИЕ СВЕДЕНИЯ

- а) {
- |   |   |
|---|---|
| для памятников археологии                           | — история возникновения, кем и когда производились разведки и раскопки, место хранения коллекций.                     |
| для памятников истории                              | — история возникновения: краткая характеристика событий и лиц, в связи с которыми объект приобрел значение памятника. |
| для памятников архитектуры и монументального иск-ва | — автор, строитель, заказчик, история создания.   |

Кладбищенская церковь Божьей Матери Всех Скорбящих Радости была построена в 1814 году; к этому времени на высоком берегу поймы Волги уже сложился ансамбль из двух церквей — Спасо-Преображенской, построенной в 1760 году и церкви Владимирской Богоматери, построенной в 1788 году. Этот ансамбль был довершен колокольной, относящейся к I половине XIX века, играющей роль основной доминанты, и оградой, с кованой металлической решеткой, сооруженной в 1865 году.

б) перестройки и утраты, изменившие первоначальный облик памятника.

Разрушен придел юго-западного угла здания, утеряна главка колокольни. Стены имеют трещины.  
Конструктивная основа иконостаса в аварийном состоянии.  
Металлическая решетка ограды не сохранилась.

в) реставрационные работы (общая характеристика, время, автор, место хранения документации)

Не проводились.

## VII. ОПИСАНИЕ ПАМЯТНИКА

а)	для памятников археологии	— характер культурного слоя, важнейшие находки,
	для памятников истории	— характеристика памятника, наличие, текст и время установления мемориальной доски.
	для памятников архитектуры	— основные особенности планировочной, композиционно-пространственной структуры и конструкций; характер декора фасадов и интерьеров; наличие живописи, скульптуры, прикладного искусства; строительный материал, основные габариты.
	для памятников монумент. иск-ва	— основные особенности композиционного и колористического решения; тексты, материал, техника, размер

Кирпичное ~~штукатуренное~~ здание церкви стоит к северу от ансамбля церквей Николо-Погоста, на кладбище. Кладбище расположено на северо-восточной окраине села над неглубоким оврагом, через который перекинут мост, соединяющий главную улицу села с кладбищенскими воротами. Кладбище заросло высокими деревьями, так, что издали видна только главка церкви. Небольшой объем церкви состоит из последовательно примыкающих объемов двухъярусной колокольни, трапезной и церкви, являющейся доминирующим объемом в силуэте здания. Невысокая колокольня, квадратная в плане, примыкает к более широкой стороне трапезной, пространство которой в юго-восточном направлении увеличено приделом, завершенным полукруглой апсидой. Трапезная имеет ~~коробовое~~ перекрытие, она соединена арочным проемом с четвериком церкви. Над четвериком возвышается восьмерик с полукруглыми окнами второго света. Восьмерик перекрыт восьмигранным сводом и имеет купольное покрытие с барабаном и главкой наверху. Подкупольное пространство тремя арочными проемами соединено с пространством высокой полукруглой в плане апсиды, равной по ширине церкви.

Наружное убранство церкви решено просто и строго. Поверхности стен расчленены по вертикали плоскими лопатками, прямоугольные окна основных объемов и полукруглые окна второго света лишены обрамления. Горизонтальное членение выполнено легкими поясками и карнизами.

В интерьерах церкви особый интерес представляет высокое подкупольное пространство, освещенное окнами второго света, на стенах которого сохранились фрагменты росписи /фрески/. Конструктивный остов деревянного резного иконостаса, украшавшего алтарную стену церкви, выполнен в формах классицизма и отличается простотой и изяществом.

Кладбище, на котором стоит церковь, обнесено оградой, представляющей кирпичный цоколь и столбы, с металлической решеткой, в настоящее время утерянной. Главные трехчастные ворота ограды ориентированы на вход в церковь.

Материал стен - Кирпич, штукатурка. Габариты в плане - 13 x 24 м.

б) общая оценка общественной, научно-исторической и художественной значимости памятника.

Церковь Божьей Матери Всех Скорбящих Радости, построенная в 1814 году, представляет интерес как тип кладбищенской церкви, характерный для стро-гой архитектуры своего времени. Она является ценным элементом в ансамбле церковных сооружений Николо-Погоста.

## VIII. ОСНОВНАЯ БИБЛИОГРАФИЯ, АРХИВНЫЕ ИСТОЧНИКИ, ИКОНОГРАФИЧЕСКИЙ МАТЕРИАЛ.

1. Снежницкий А.И. Адрес-календарь Нижегородской епархии. Н.Новгород. 1888 г. Стр. 299

2. Памятники истории и культуры Горьковской области. Горький, Волго-Вятское кн. издательство. 1980 г. Стр. 181

# XI. ТЕХНИЧЕСКОЕ СОСТОЯНИЕ

характеристика общего состояния:  
 для памятников археологии культурного слоя важнейших находок  
 для памятников архитектуры и истории конструкций стен покрытий потолков пола декора фасадов интерьеров  
 в интерьере: живописи скульптуры прикл. иск-ва  
 для памятников монументального искусства цоколя постамента скульптуры грунта красочного слоя

хорошее	среднее	плохое	аварийное
		+ + + +	
			+
			+

# X. СИСТЕМА ОХРАНЫ

а) категория охраны

союзная	республ.	местная	не состоит
			+

б) дата и № документа о принятии под охрану \_\_\_\_\_

в) границы охранной зоны и зоны регулирования застройки (краткое описание со ссылкой на утверждающий документ)

**Не установлены.**

г) балансовая принадлежность и конкретное использование

Не используется.

д) дата и № охранного документа

Дата составления паспорта

10 октября 1984 г.

Составитель Сотская Т.А. архитектор  
 (ф., и., о., должность или профессия)

*Т.А. Сотская*

(подпись)

Инспектор по охране памятников Соловьев М.В.

(подпись)

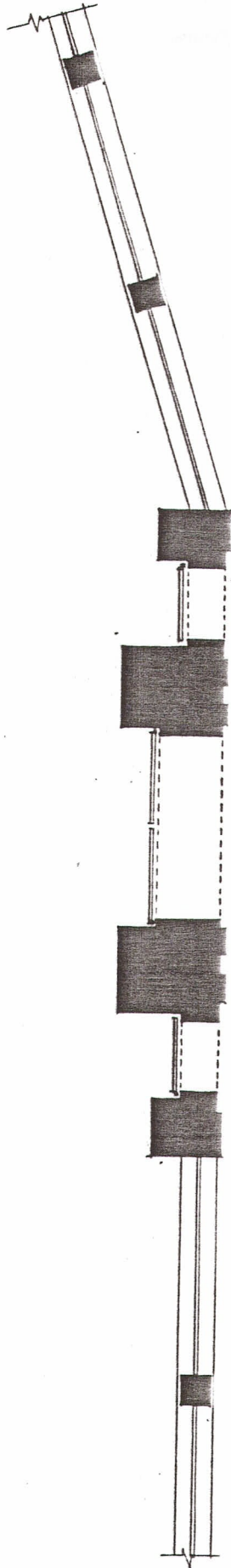
ГОРЬКОВСКАЯ ОБЛАСТЬ. ГОРОДЕЦКИЙ РАЙОН. с. НИКОЛО-ПОГОСТ/Кладбище/

ЦЕРКОВЬ БОЖЬЕЙ МАТЕРИ ВСЕХ СКОРБЯЩИХ РАДОСТИ

1814г.

Западная верога ограда

план

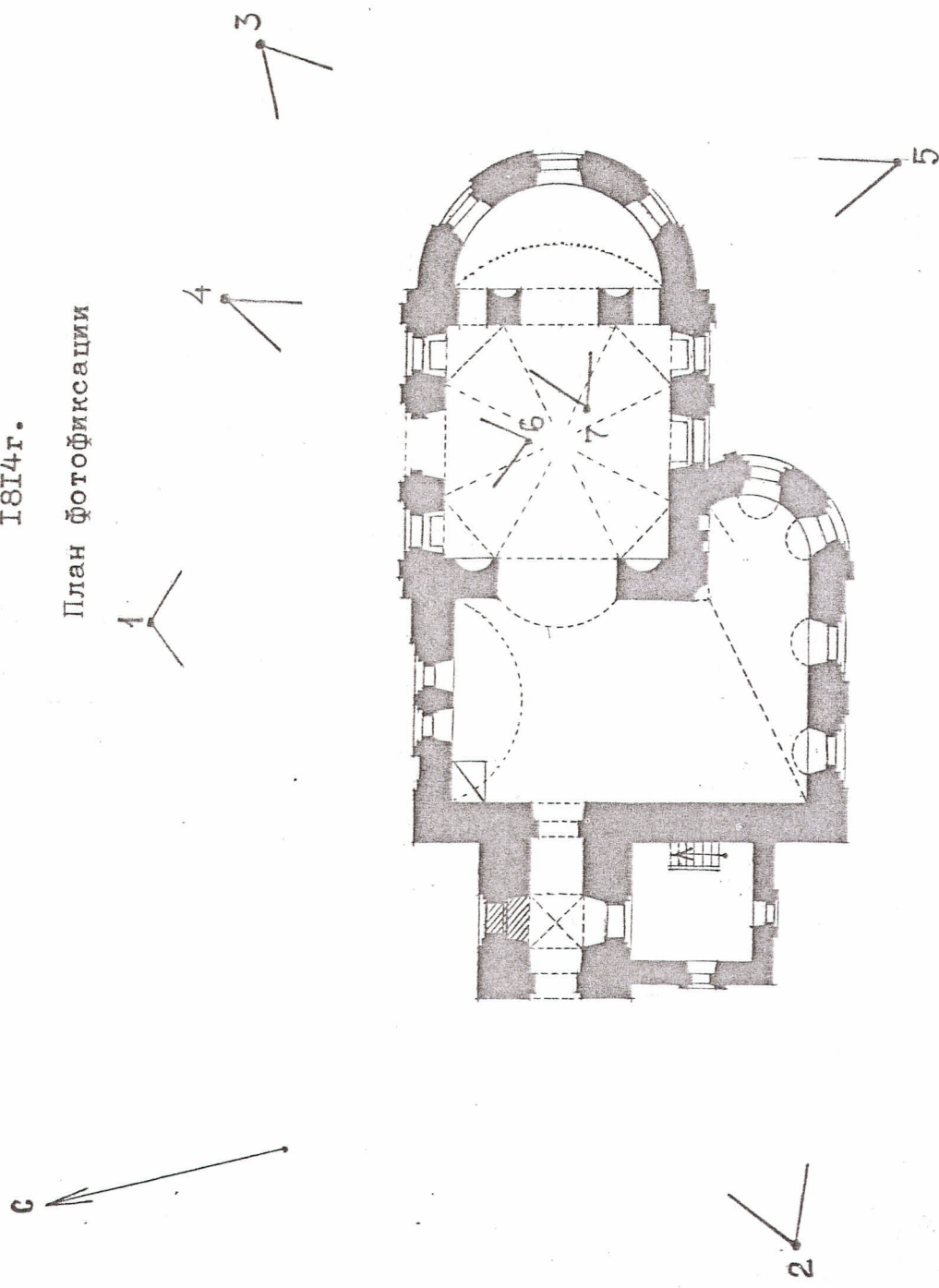


ГОРЬКОВСКАЯ ОБЛАСТЬ. ГОРОДЕЦКИЙ РАЙОН. с. НИКОЛО-ПОГОСТ / Кладбище /

ЦЕРКОВЬ БОЖЬЕЙ МАТЕРИ ВСЕХ СКОРБЯЩИХ РАДОСТИ

1814г.

План фотофиксации



0 10 м

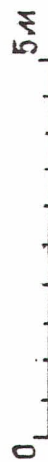
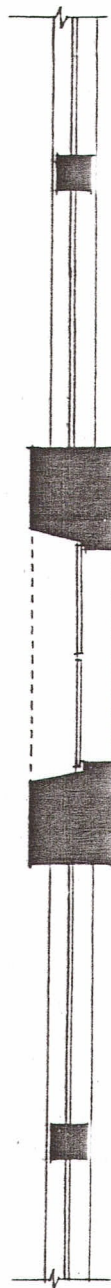
ГОРЬКОВСКАЯ ОБЛАСТЬ. ГОРОДЕЦКИЙ РАЙОН. с. НИКОЛО-ПОГОСТ/Кладбище/

ЦЕРКОВЬ БОЖЬЕЙ МАТЕРИ ВСЕХ СКОРБЯЩИХ РАДОСТИ

1814г.

Северные ворота ограды

план

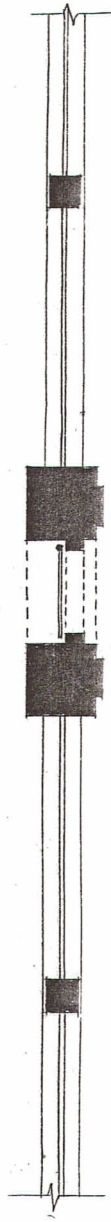


ТОРЬКОВСКАЯ ОБЛАСТЬ. ГОРОДЕЦКИЙ РАЙОН. с. НИКОЛО-ПОГОСТ/Кладбище/

ЦЕРКОВЬ БОЖЬЕЙ МАТЕРИ ВСЕХ СКОРБЯЩИХ РАДОСТИ

1814г.

Южные ворота оград

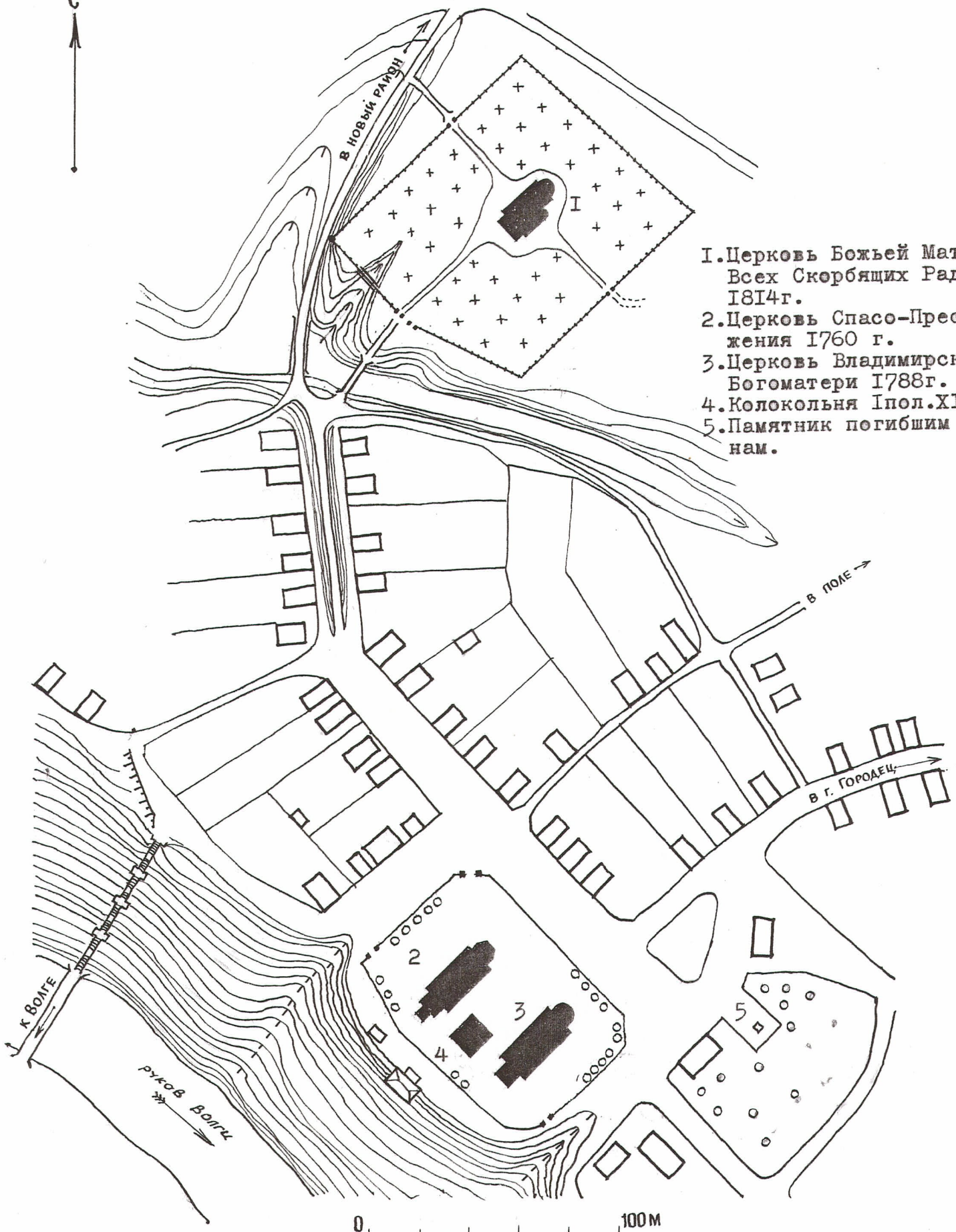


4



# ЦЕРКОВЬ БОЖЬЕЙ МАТЕРИ ВСЕХ СКОРБЯЩИХ РАДОСТИ 1814г.

генплан.



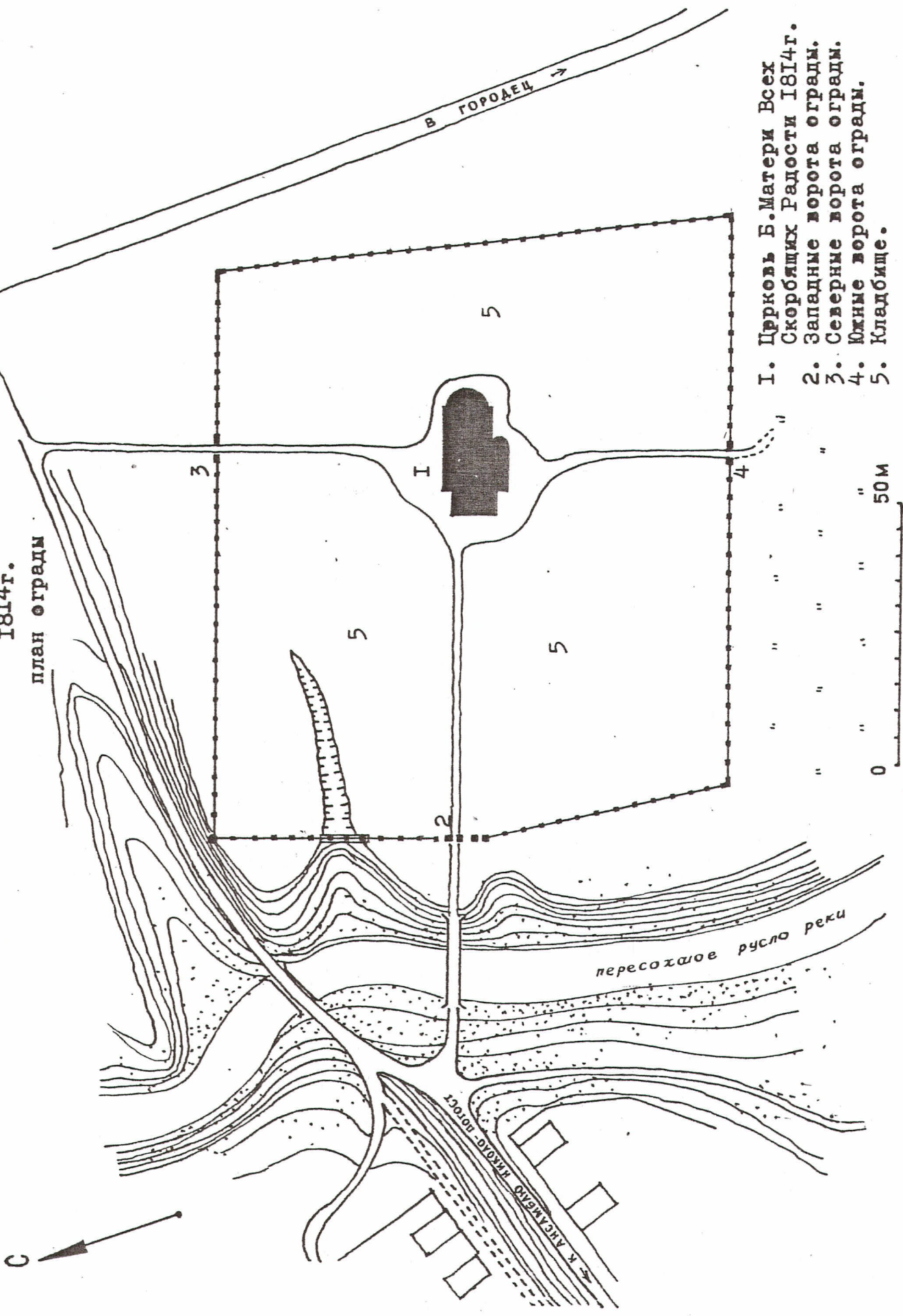
- 1. Церковь Божьей Матери  
Всех Скорбящих Радости  
1814г.
- 2. Церковь Спасо-Преобра-  
жения 1760 г.
- 3. Церковь Владимирской  
Богоматери 1788г.
- 4. Колокольня 1пол. XIXв.
- 5. Памятник погибшим вои-  
нам.

Сотская Т.А. 1984г.

ГОРЬКОВСКАЯ ОБЛАСТЬ. ГОРОДЕЦКИЙ РАЙОН. с. НИКОЛО-ПОГОСТ/Кладбище/.

ЦЕРКОВЬ БОЖЬЕЙ МАТЕРИ ВСЕХ СКОРБЯЩИХ РАДОСТИ  
1814г.

план оград



- 1. Церковь Б.Матери Всех
- 2. Скорбящих Радости 1814г.
- 3. Западные ворота оград.
- 4. Северные ворота оград.
- 5. Южные ворота оград.

